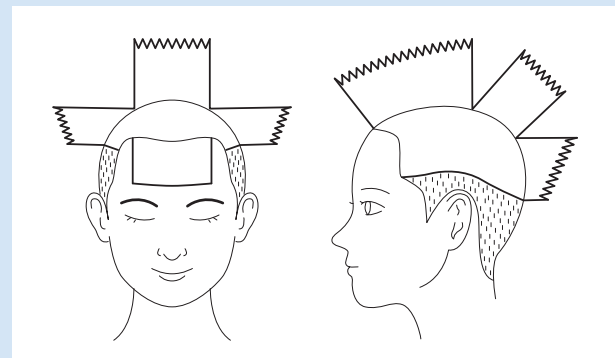


ORIGINAL



VARIATION



カット

- サイドは3mmでツーブロック。ネーブは3mmから6mmで厚目に刈上げます。フロントは眉下でスクエアにカットします。トップは頭の丸みに合わせてイーブンに切り繋ぎます。
- バックミドルは刈上げにつながるようグラデーションです。トップからフロントにかけてはスクエアにカット。フロントが軽くなるように前髪を調整します。
- ドライ後のセニングは状態を見ながら調整的に入れますが、全体に軽くなるように中間から毛先にかけて30%で処理します。

セット

- セットはドライ後に、少し柔らかいワックスでナチュラルに仕上げます。

(技術解説・35頁参照)



モデルデータ
顔はややベース型。
毛量は多く、クセ毛。

ヘアスタイリスト
外越 雄喜

埼玉県川口市 / 美容室 Comodo
鹿児島出身 日本美容専門学校卒



ORIGINAL



VARIATION

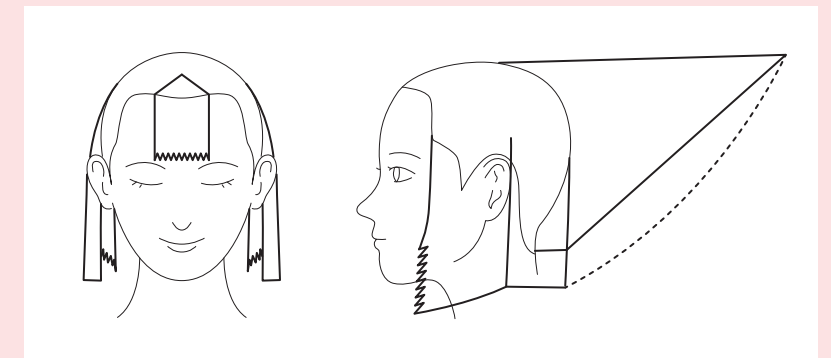


カット

- バックは3セクションでアウトラインを決め、パネルを持ち上げるようにカットします。サイドは2セクションで、フロントからサイドはスライドカットで毛流れをつくります。

セット

- セットはアイロンによるランダムなカールをほくしながら動きをつけ、柔らかくシルエットを整えて仕上げます。



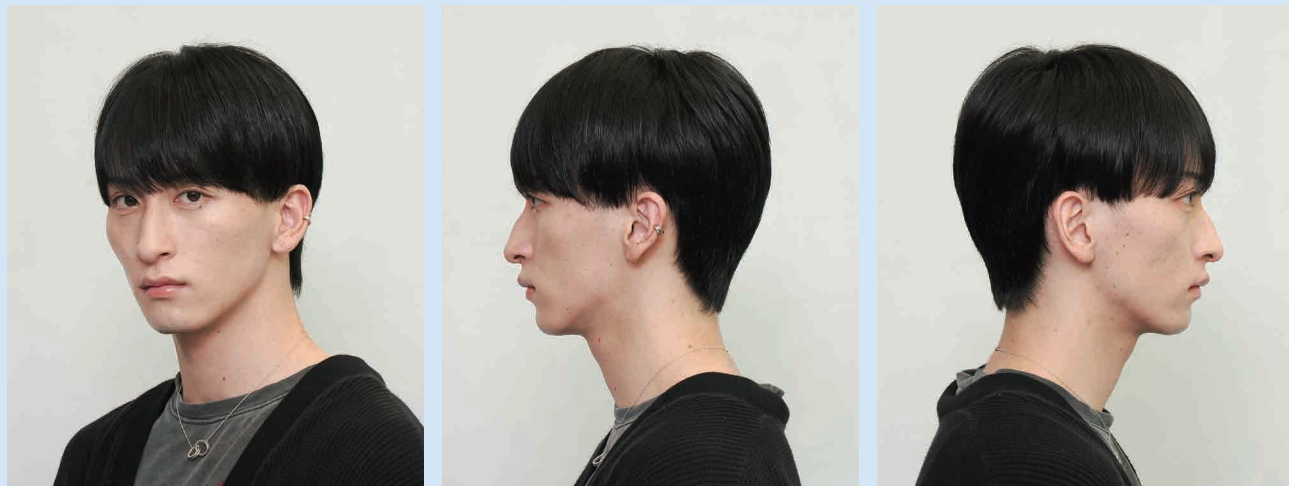
ヘアスタイリスト
永澤 瞳

埼玉県川口市 / 美容室 Presto
長野県出身 山野美容専門学校卒

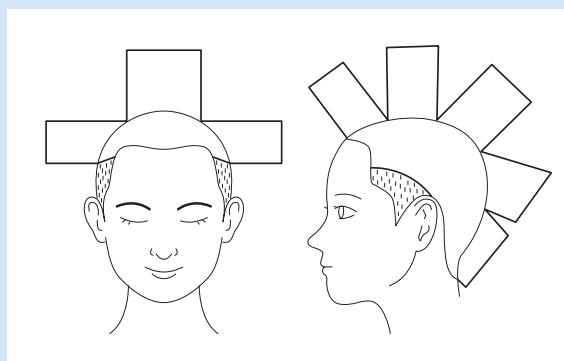


モデルデータ
顔は丸顔。髪質は細く軟らかい。
毛量は普通でバージン毛。

ORIGINAL



VARIATION



カット

- サイドは6mmでツーブロックに。フロントはギリギリ目にかからない位でスクエアにカット。トップは少し動きを出したかったので45度でカットしてフロントに繋げます。
- 左サイドは自然と繋がるように刈上げない程度の長さでカットします。ネープの長さをガイドに、ぼんのくぼの位置まで放射状に45度で繋げていきます。
- バックのミドルゾーンは下をガイドに頭の丸みに合わせて放射状にカットします。クラウンは、トップとバックミドルを繋げるようにカットします。
- センギングはクセがあるのでドライ後確認しながら、シースルー風を出すため、根元1回、毛先2回の開閉で量を取ります。

セット

- セットはパーマを活かしてナチュラルにスタイリングします。



モデルデータ

顔は卵型。髪質はややくセ毛で毛量は普通。前髪のクセが強い。

ヘアスタイリスト
永村政四郎

埼玉県川口市 / Hair Doctor & cure Comodo
沖縄県出身 / ビューティモードカレッジ卒



ORIGINAL



VARIATION

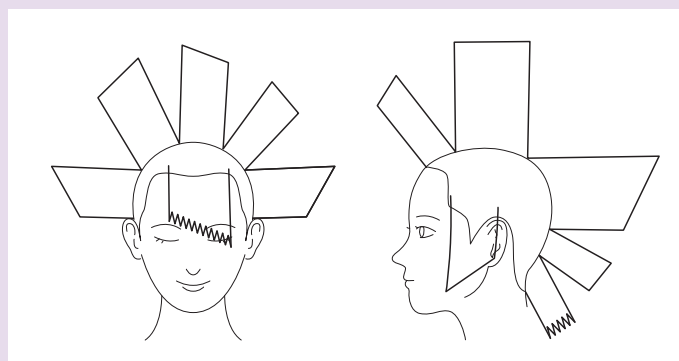


カット

- ストレートな質感を活かしながら、残っていたハイライトを活かしてウルブ調にレイヤーを入れます。フェイスライン際もレイヤーでクールさを強調しました。
- バックミドルは丸さを出すためグラデーションで切り繋ぎます。ネープは長めに残してアクセント付けにします。

セット

- ハイライトを強調してスリークな流れでおさめます。パリエーションではネープの外ハネでアクセントに。



ヘアスタイリスト
野入和樹

埼玉県川口市 / hair Doctor & Cure Comodo
神奈川県出身 / 山野美容専門学校卒



モデルデータ

顔は面長。毛質は直毛で、生え癖が強い。

ORIGINAL



VARIATION

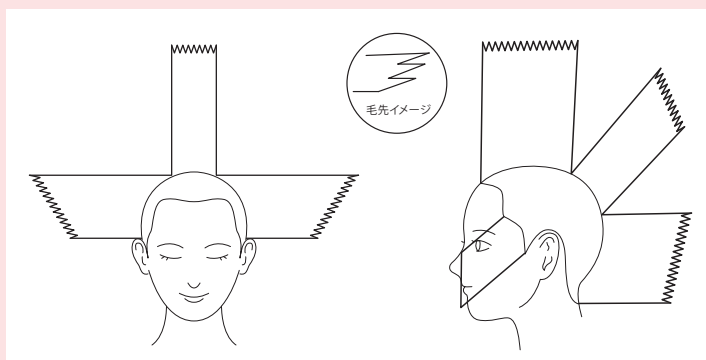


カット

- 肩上のボブスタイルで、ベースはワンレングスにカット。バックは軽くするためにツーセクションにカットし、トップはスクエアです。バックポイントを上下に分けて下をレイヤーに、上をグラデーションで繋がります。
- サイドはバックに流すのでレイヤーを入れます。顔周りは少しかかるくらいにシャギーを入れます。毛先は毛束感を出したいので、セニングシザーズでギザギザに。

セット

- ドライ後はアイロンでカールを出しますが、中間から毛先に大きめのカールをつくります。スタイリングはトリートメントクリームを使って毛束感を出します。



ヘアスタイリスト
外越 雄喜

埼玉県川口市 / 美容室 Comodo
鹿児島県出身 日本美容専門学校卒



モデルデータ

顔顔は丸顔。髪質は細く軟毛だが毛量は多い。